

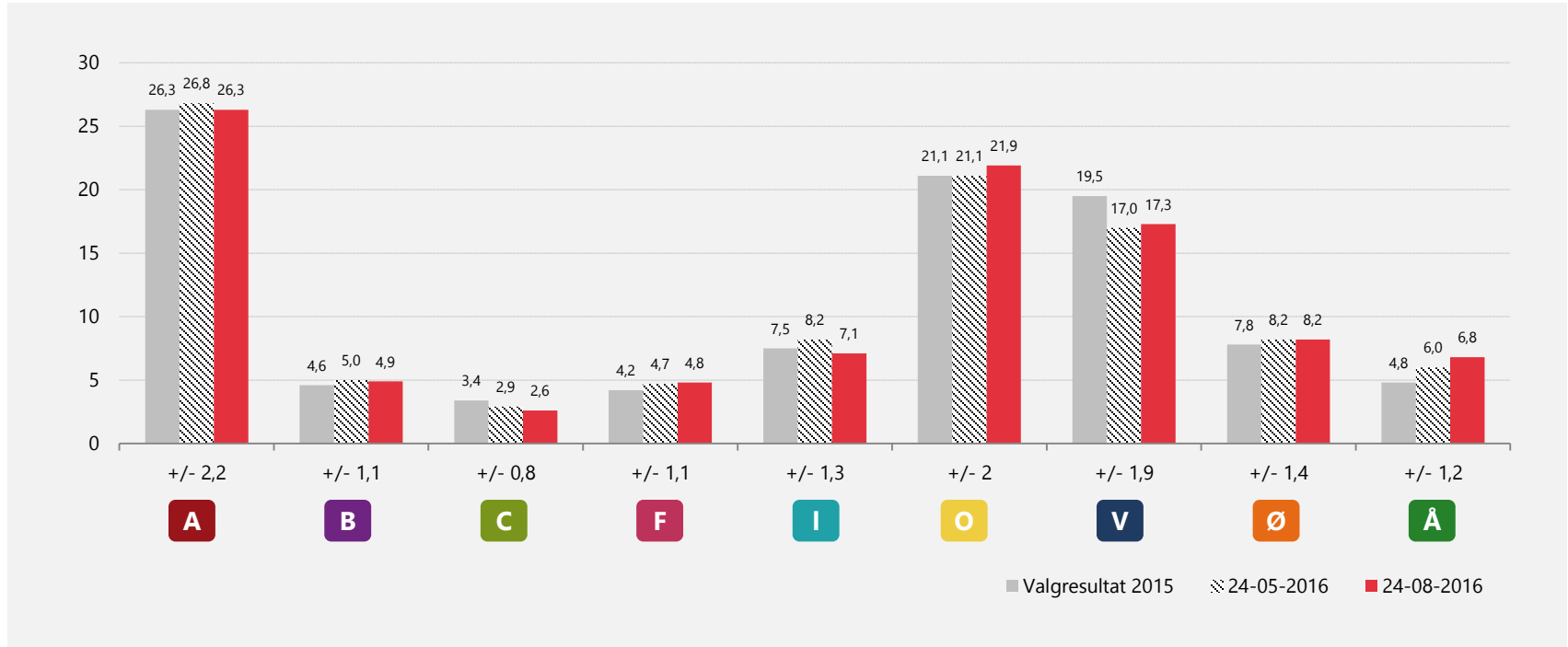
POLITISK INDEKS

DANMARKS RADIO

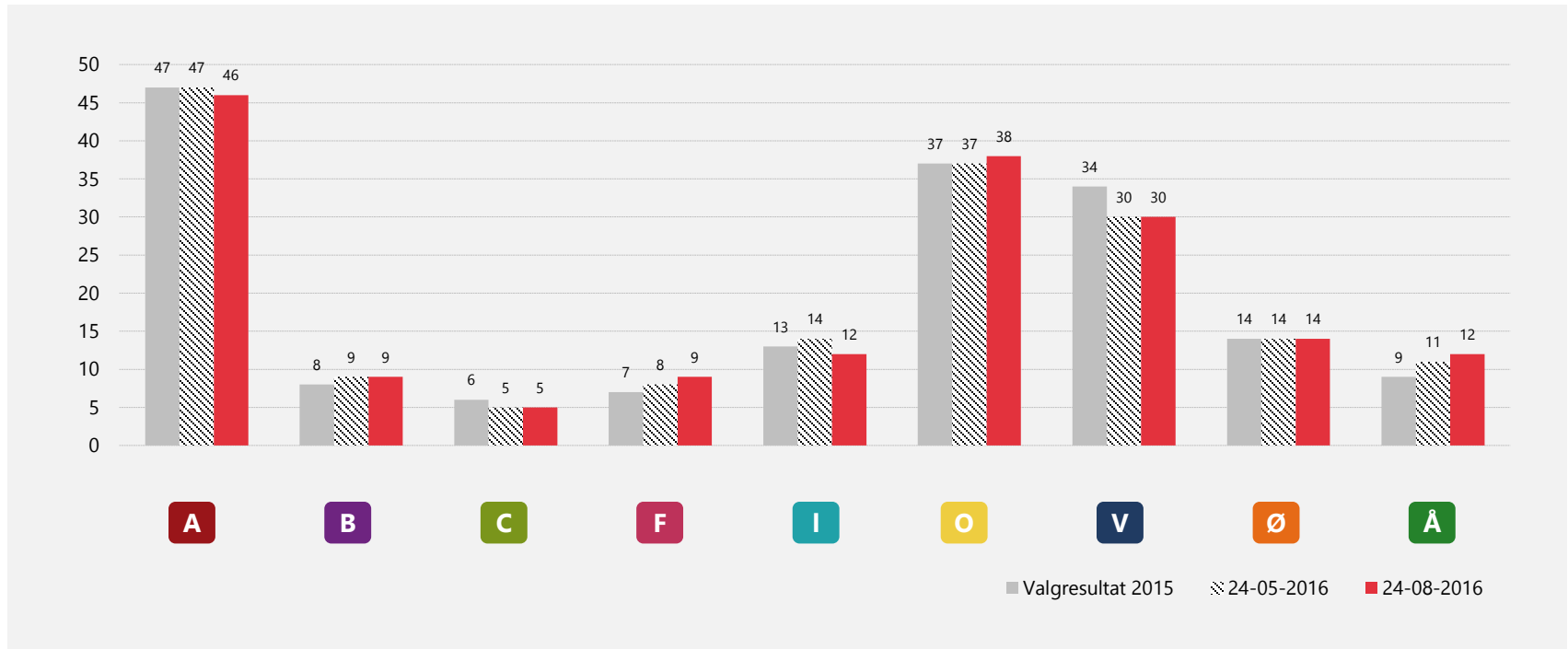
24. august 2016



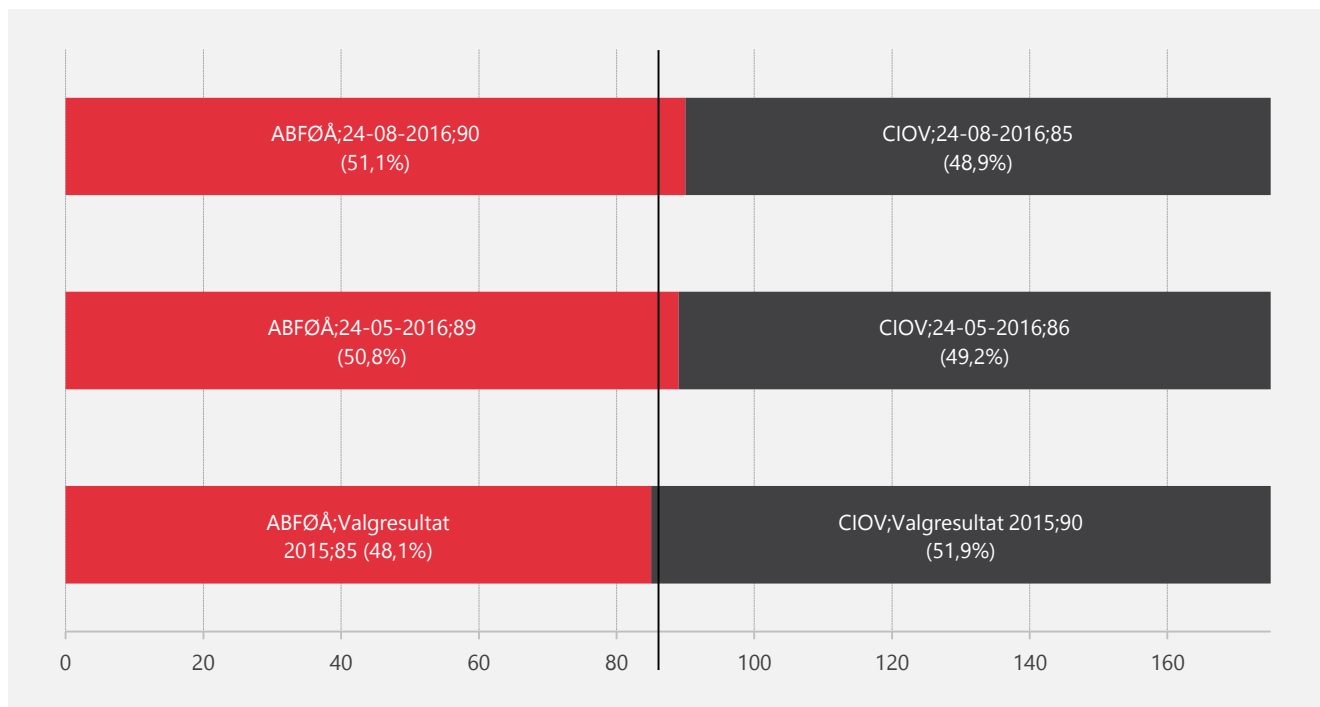
STEMMEANDELE I PROCENT FOR ALLE VÆLGERE



MANDATFORDELING TOTAL



BLOKKENES STYRKEFORHOLD I MANDATER



Blokkenes styrkeforhold i procenter er angivet i parentes efter mandattallet.

Andelene er angivet som styrkeforholdet blandt partier, hvis tilslutning er over spærregrensen.

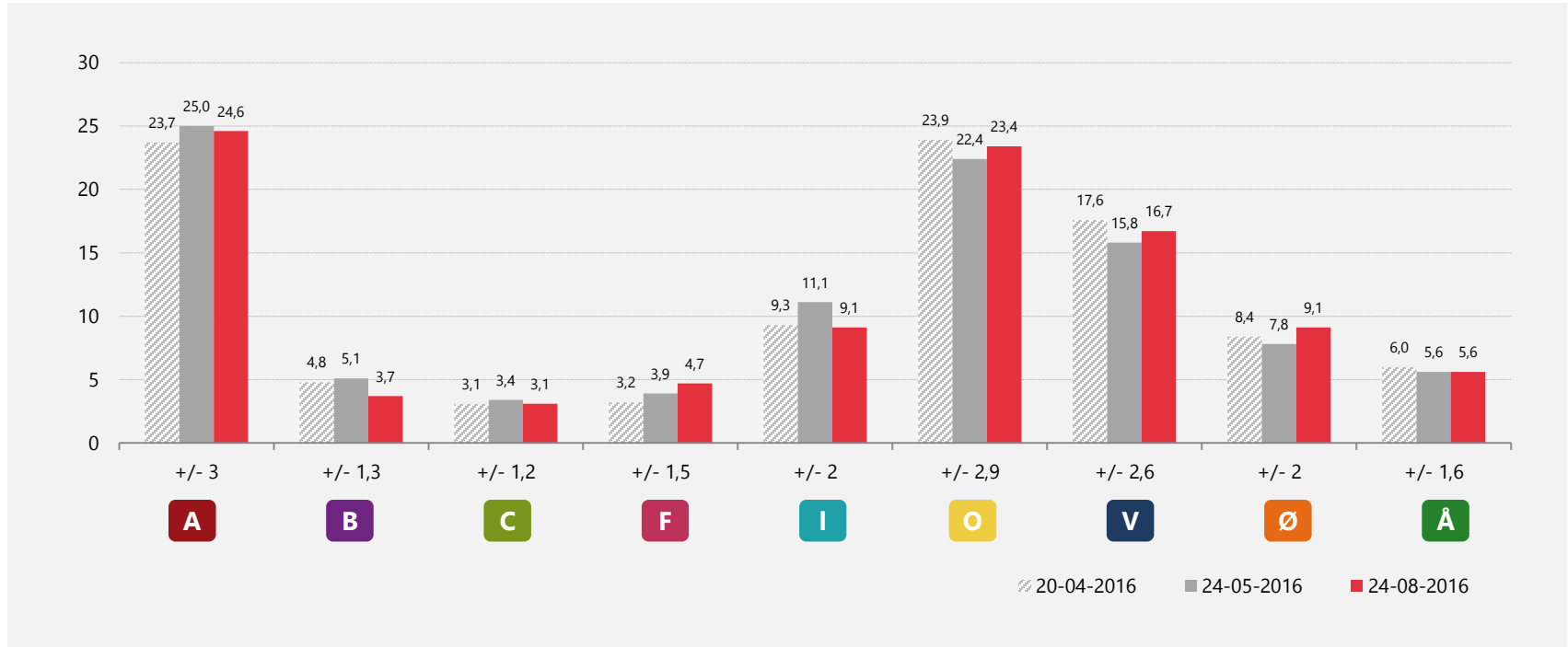
Det betyder, at stemmer på partier, som ifølge meningsmålingen står til under 2% af stemmerne, er fraregnet. Derfor kan denne opgørelse af blokkenes styrkeforhold ikke direkte sammenlignes med stemmeandelen i procent for alle vælgere.

POLITISK INDEKS

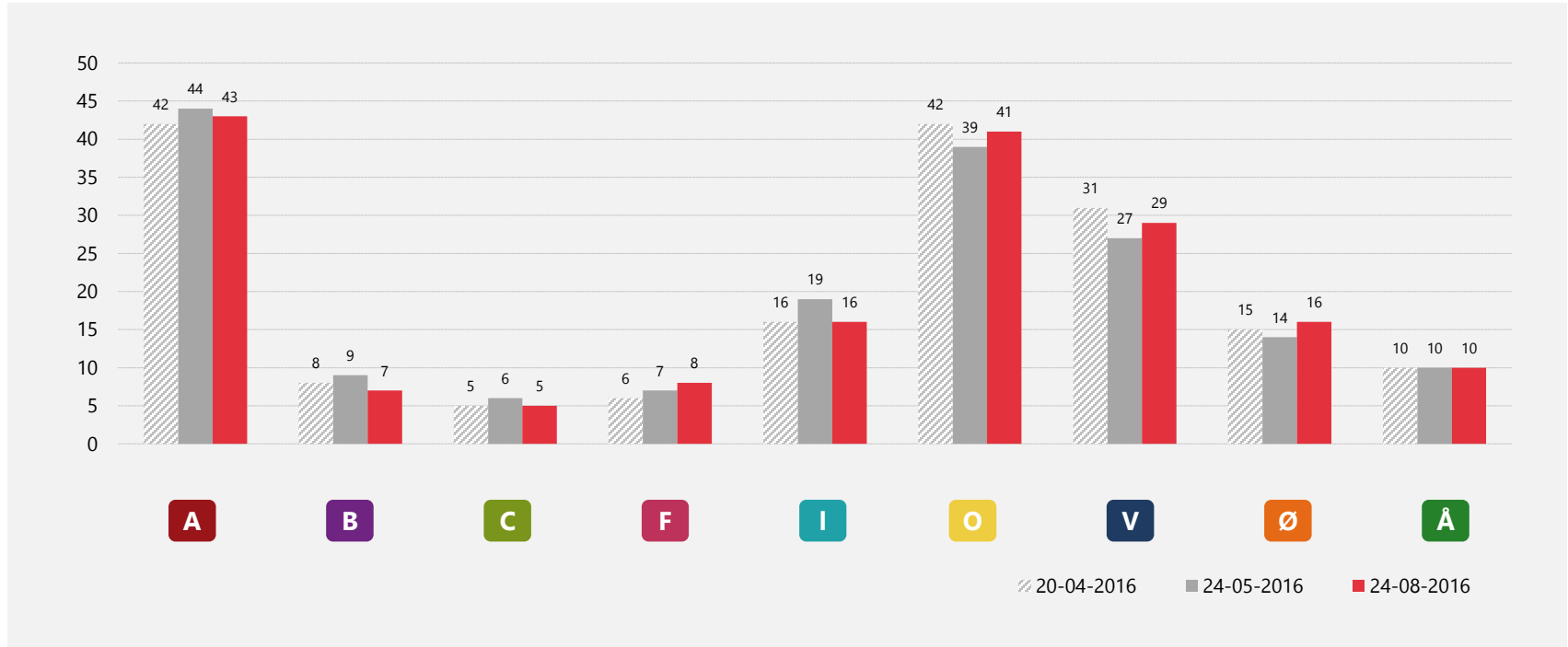
RESULTATER FOR FORSKELLIGE
GRUPPER



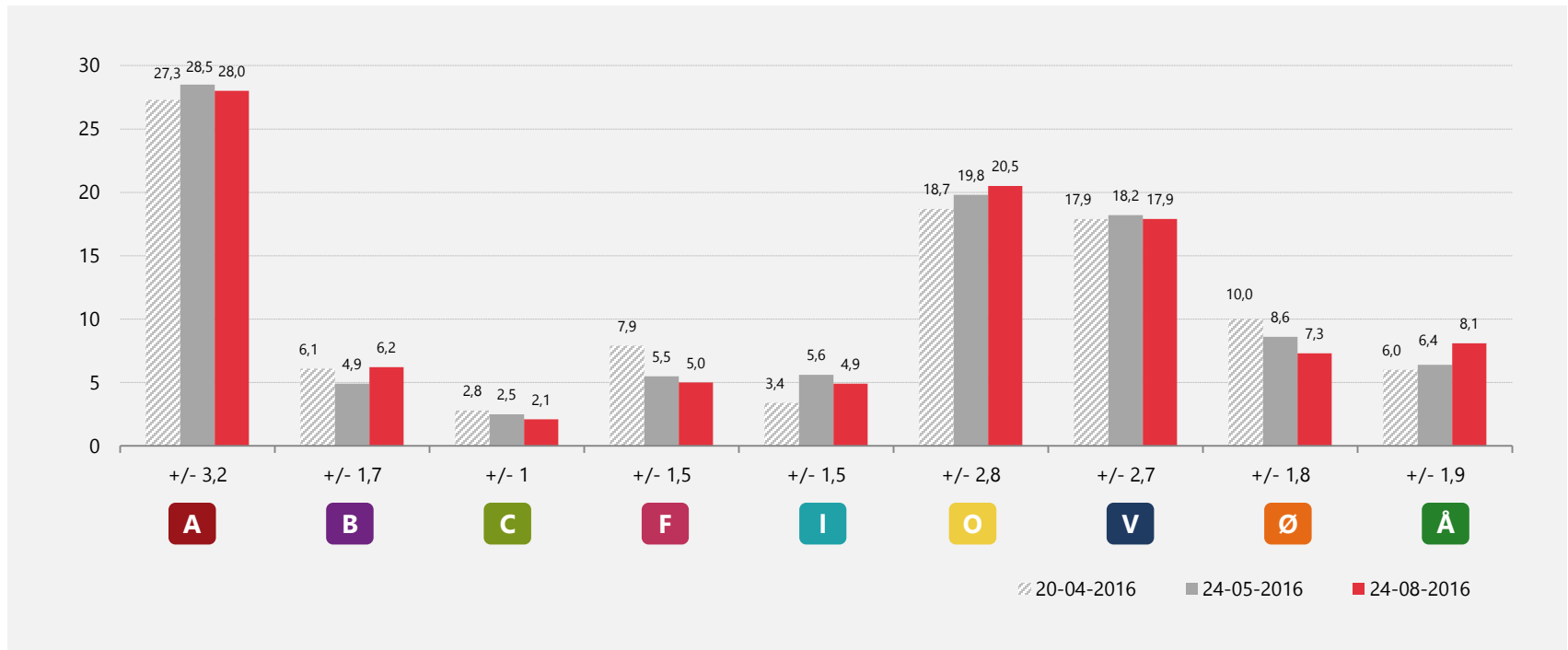
MÆNDENES PARTIVALG I PROCENT



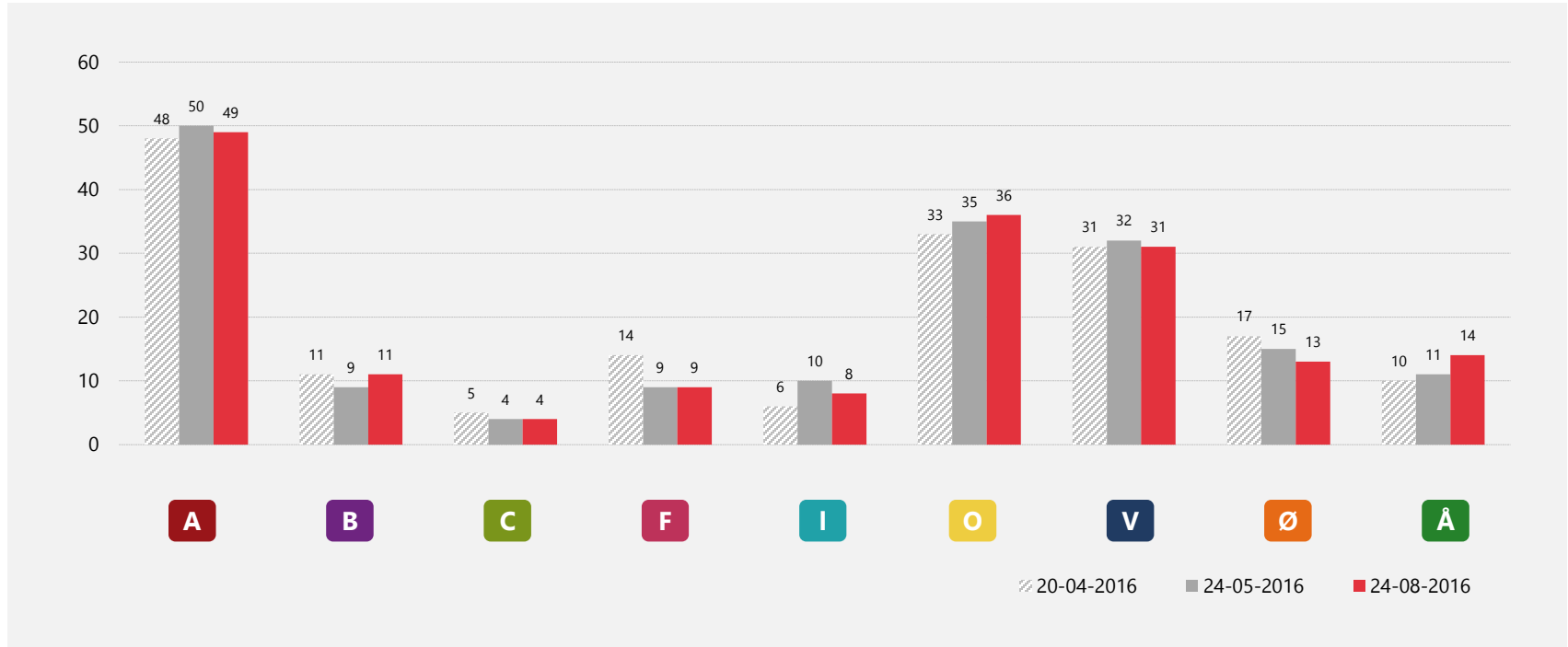
MÆNDENES MANDATFORDELING



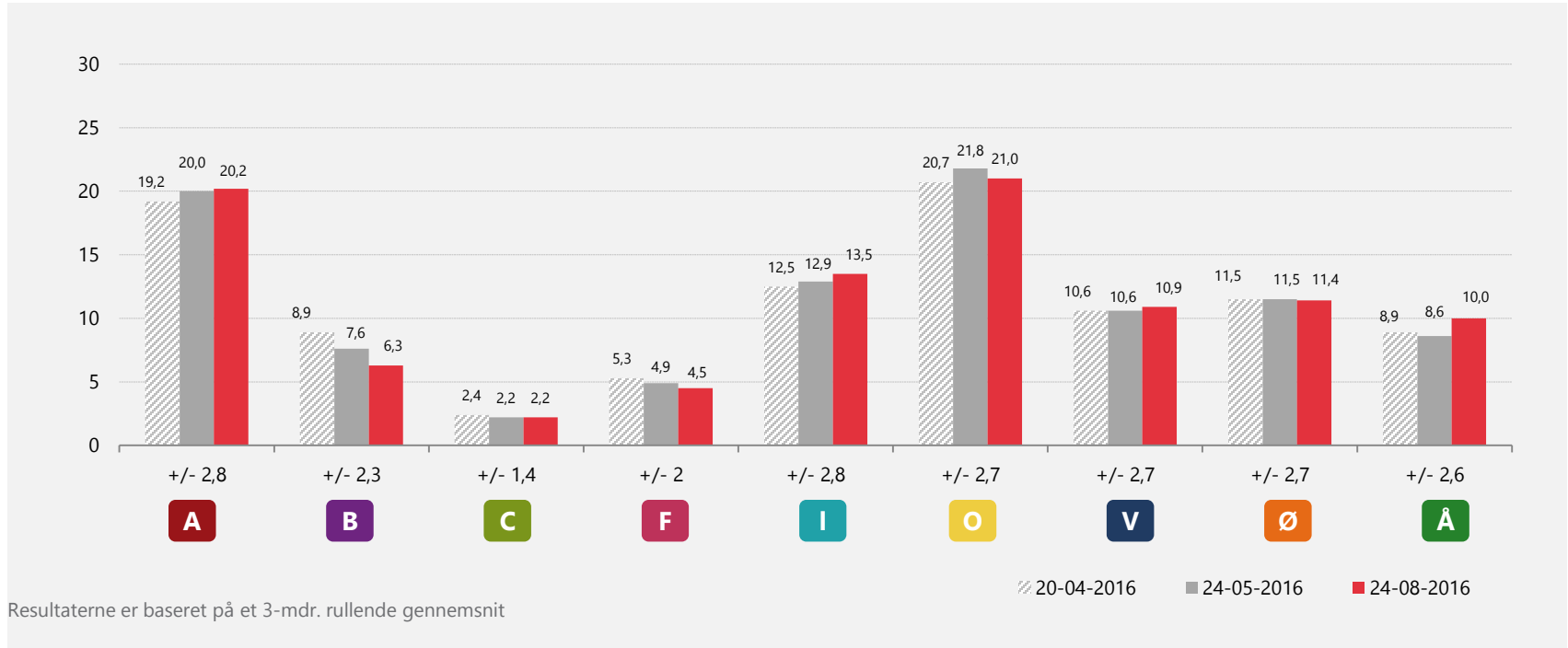
KVINDERNES PARTIVALG I PROCENT



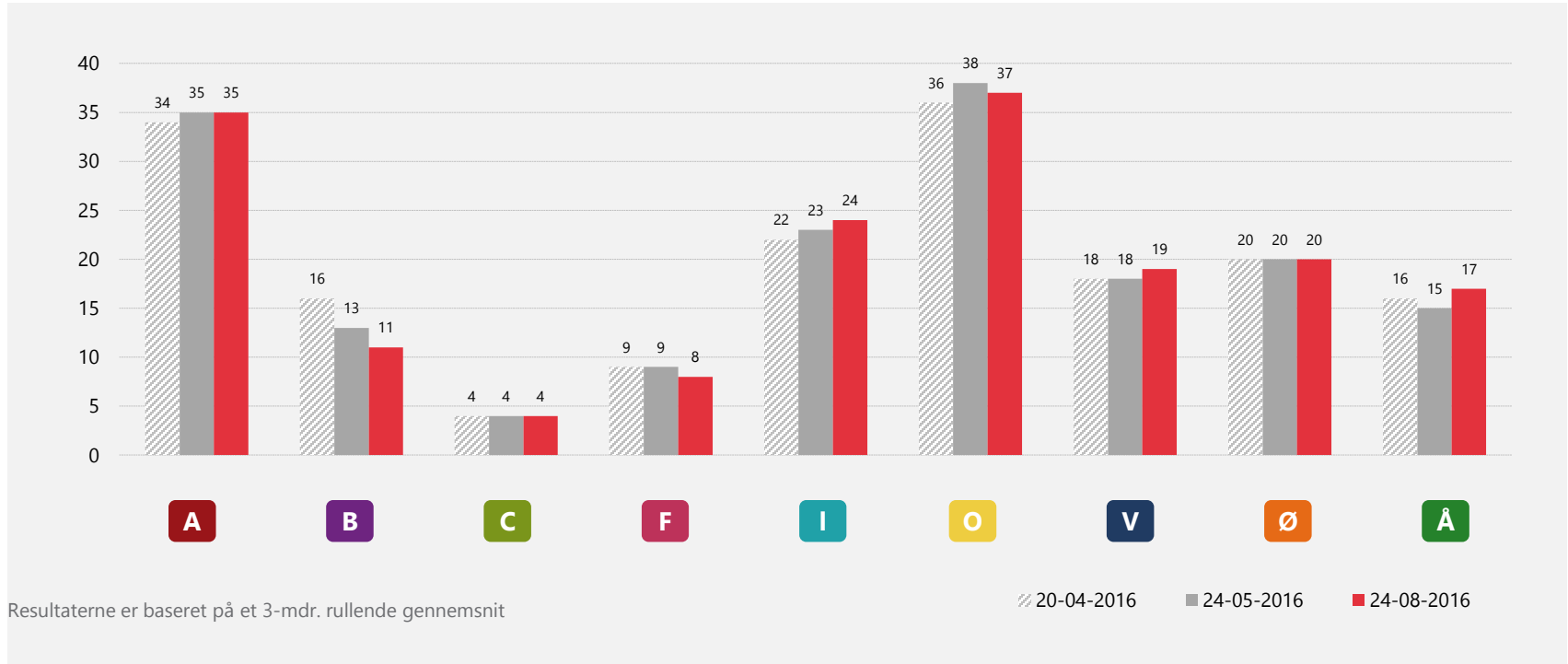
KVINDERNES MANDATFORDELING



DE UNGES (18-34-ÅRIGES) PARTIVALG I PROCENT

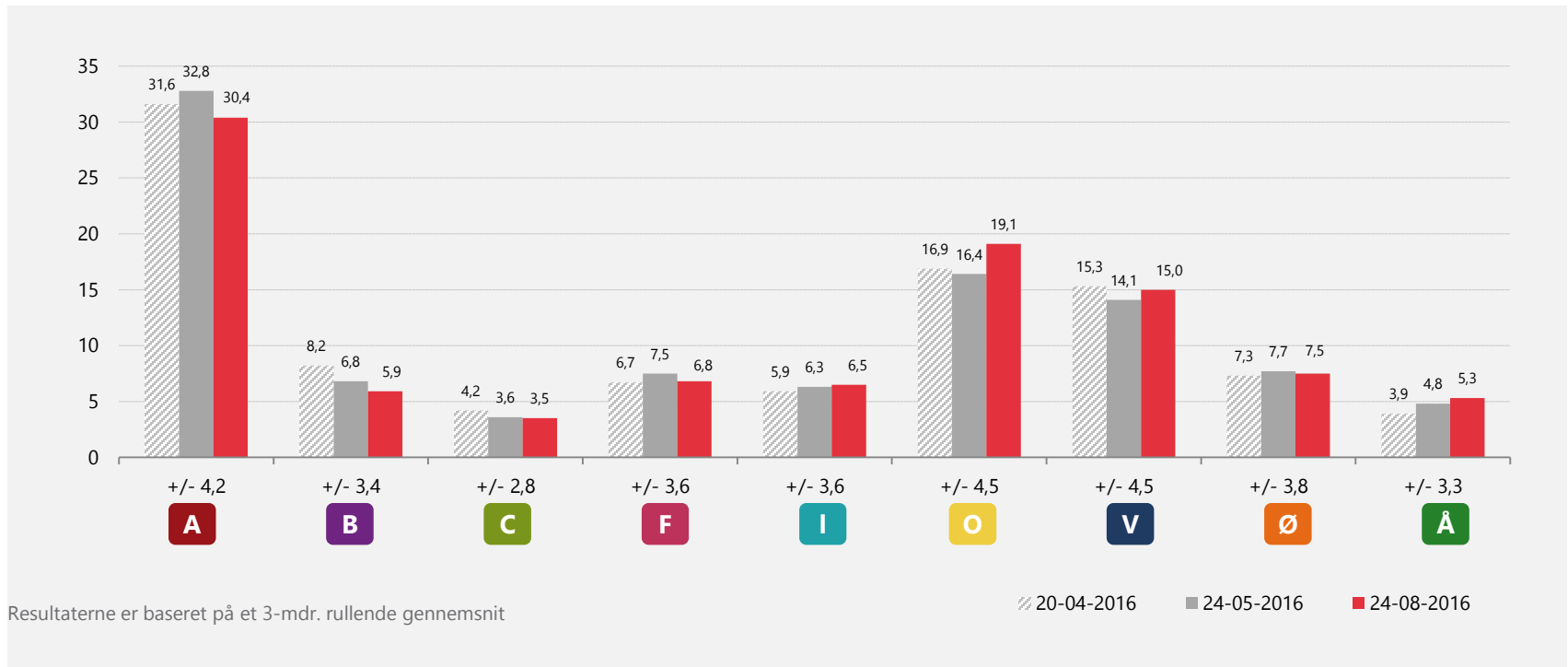


DE UNGES (18-34-ÅRIGES) MANDATFORDELING



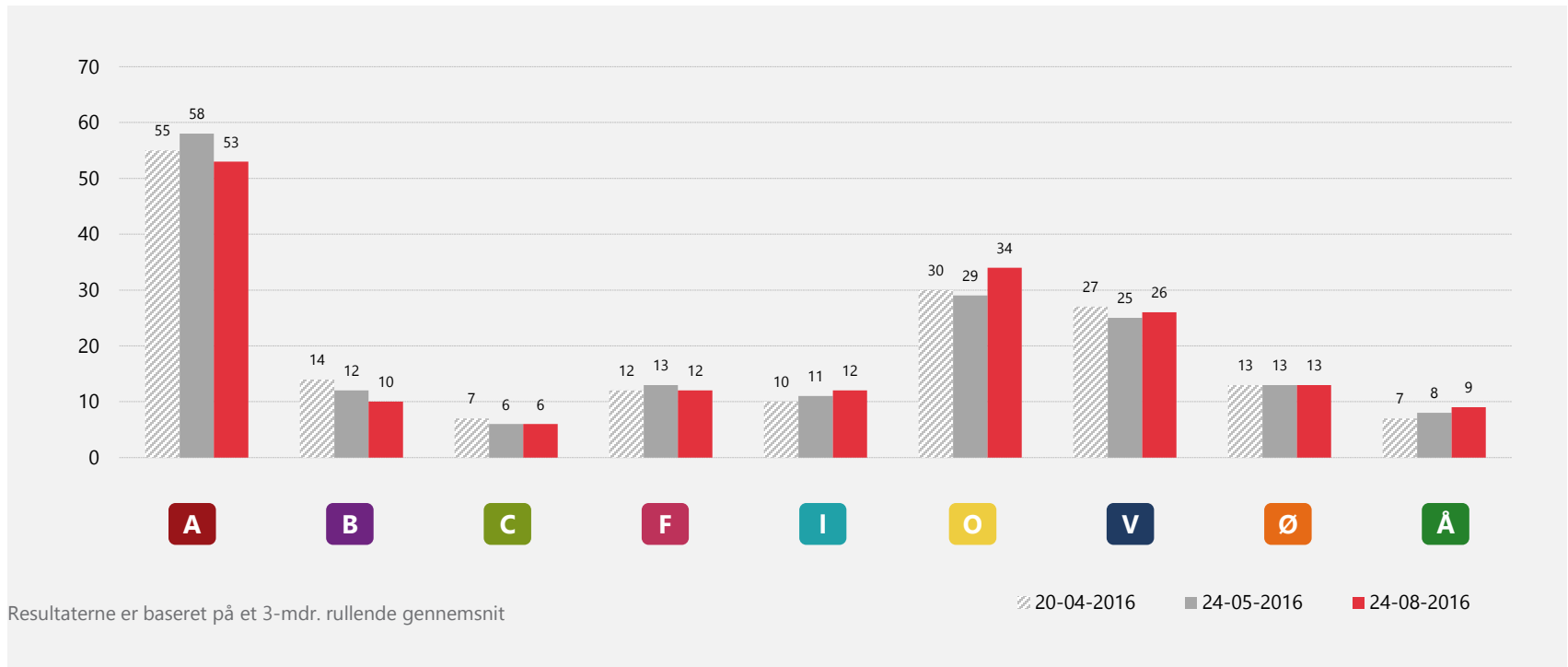
TVIVLERNES PARTIVALG I PROCENT

12,7 % af vælgerne er i tvivl om deres partivalg

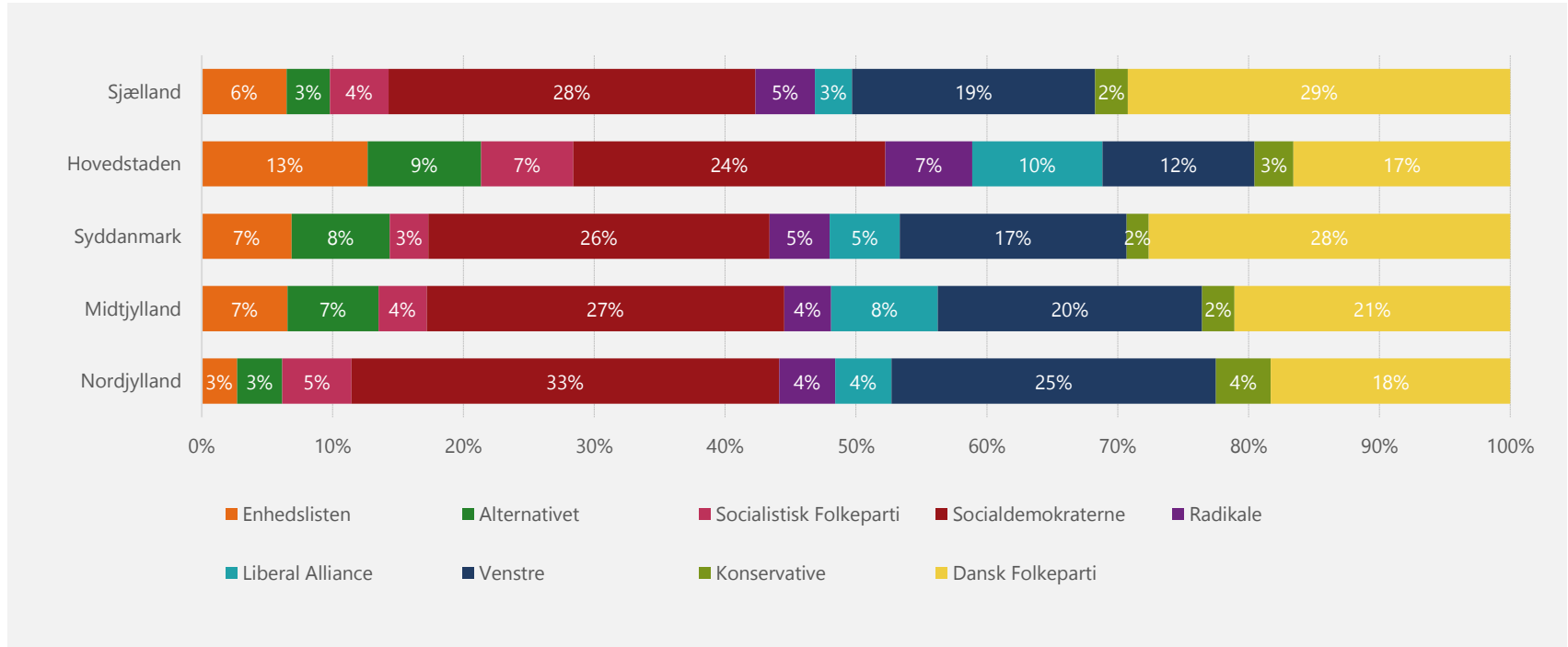


TVIVLERNES MANDATFORDELING

12,7 % af vælgerne er i tvivl om deres partivalg



PARTIVALG NEDBRUDT PÅ REGIONER



POLITISK INDEKS

BAGGRUND



OM UNDERSØGELSEN

Denne undersøgelse er udarbejdet på baggrund af i alt 1.578 gennemførte interview med danskere på 18 år og derover. Interviewene er indsamlet henholdsvis som telefoninterviews og online på Epinions Danmarkspanel i perioden 17.-24. august 2016.

Stikprøven er i udgangspunktet sammensat med henblik på at sikre repræsentativitet på følgende fire variable: Køn, alder, uddannelse og region. Efter dataindsamlingen foregår der en såkaldt vejning (post-stratifikation) af det samlede datamateriale, så vægten af svarpersonernes sammensætning i stikprøven afspejler den danske vælgerbefolknings sammensætning målt på køn, alder, uddannelse og region, ligesom der tages højde for politisk tilhørsforhold målt i forhold til, hvordan svarpersonerne stemte ved seneste folketingsvalg.

Den maksimale stikprøveusikkerhed på de samlede resultater er +/- 2,5 procentpoint (v. 95 % konfidensniveau). Det betyder, at hvis 50 % i stikprøven fx svarer 'ja', så ligger denne 'ja-andel' i hele populationen med 95 % sandsynlighed i intervallet 47,5-52,5 % (50 % +/- 2,3 procentpoint).

Når resultaterne opgøres på de enkelte partier og på undergrupper (køn, alder, region) øges den maksimale stikprøveusikkerhed, og derfor skal man være særligt opmærksom på fortolkningen af disse resultater. Jo færre antal respondenter, des større statistisk stikprøveusikkerhed. Derfor vil statistisk signifikante forskelle mellem undergrupper altid afhænge af antallet af respondenter.

Ved angivelser af partivalg i procent vil den statistiske usikkerhed for, hvor mange der har svaret, de vil stemme på partiet, hvis der var folketingsvalg i morgen, altid være angivet.

Det bemærkes, at denne undersøgelse alene er udtryk for et kvantitativt (statistisk) øjebliksbillede af vælgerbefolkningens stillingtagen, som giver et solidt fingerpraj om dennes umiddelbare mening/holdning. Der er ikke tale om en udtømmende afdækning af emnet/spørgsmålet, og undersøgelsen bør tolkes og anvendes med dette in mente.

Undersøgelsen må kun offentliggøres med følgende kildeangivelse: "Epinion for DR"

